

Monteringsvejledning for pejseindramning



Et system

SkamoEnclosure er et komplet system,
der består af SkamoEnclosure Board og tilbehørsprodukter.



SkamoEnclosure Adhesive

Klæber

SkamoEnclosure Board

Isoleringsplade (letvægt)

SkamoEnclosure Brick

Isoleringssten

SkamoEnclosure Corner

Hjørnebeskytter (PVC)

SkamoEnclosure Glue

Lim

SkamoEnclosure Glue Pistol

Limpistol

SkamoEnclosure Joint Tape

Spartelremse

SkamoEnclosure Mesh

Armeringsnet

SkamoEnclosure Metal Corner

Hjørnebeskytter (metal)

SkamoEnclosure Plug

Dyvel

SkamoEnclosure Primer

Grunder

SkamoEnclosure Screw

Skrue

SkamoEnclosure Smooth Plaster

Puds (finkornet)

SkamoEnclosure Structural Plaster

Puds (grovkornet)

SkamoEnclosure Torx

Skrue (torx)

SkamoEnclosure Vermiculite Board

Isoleringsplade

Generel info

Anvend kun produkter fra SkamoEnclosure-systemet.

Du skal til enhver tid overholde pejseindsatsproducentens instruktioner, de inkluderer sikkerhedskrav til brændbart materiale, dimensioner på konvektionsriste og anden vigtig produktinformation.

Bemærk

Der skal altid være en minimumsafstand på 5 mm mellem pejseindsatsen og SkamoEnclosure Board af hensyn til stålets varmeekspansionen.

Nødvendige værktøjer til montering

Håndsav



Tommestok



Elektrisk boremaskine



Bits torx T20



Piskeris



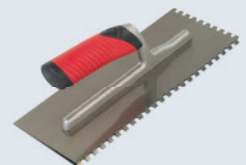
Malerrulle



Spande



Murske



Trækbræt

Inden montering

Skær SkamoEnclosure Boards ned til størrelse med almindelige træbearbejdningstværktøjer.

Det anbefales altid at bruge plader med en tykkelse på 50 mm til SkamoEnclosure-systemet.

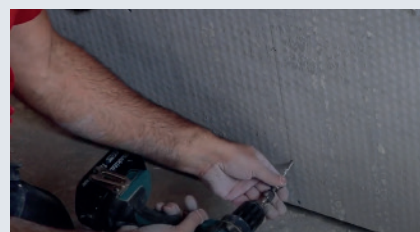
Fastgør brædderne med SkamoEnclosure Torx, og påfør en linje SkamoEnclosure Glue, der hvor brædderne er samlet.



1 Forstærk SkamoEnclosure Board-samlingerne ved hjælp af SkamoEnclosure Glue.



2 SkamoEnclosure Glue Pistol kan anvendes.



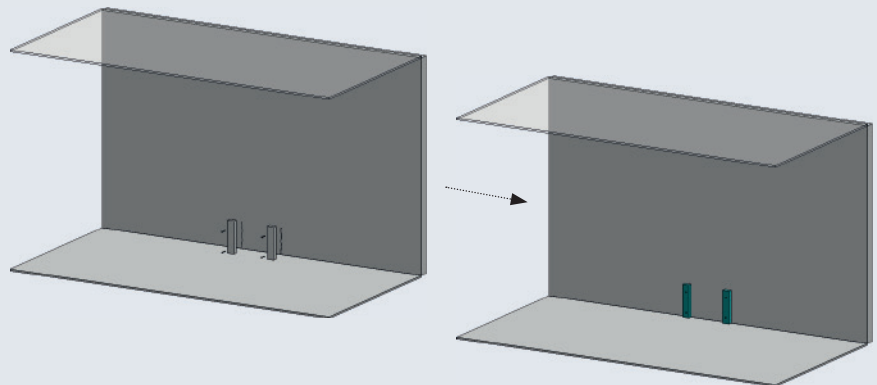
3 Brug SkamoEnclosure Torx med en afstand på 250 til 350 mm imellem.

- A** For at sikre en stærk konstruktion anvendes en kombination af SkamoEnclosure Torx og SkamoEnclosure Glue i samlingerne mellem SkamoEnclosure Board.
- B** Fjern støv fra SkamoEnclosure Boards overflade.
- C** SkamoEnclosure Primer leveres klar til brug. Påfør SkamoEnclosure Primer på SkamoEnclosure Board i et jævnt lag med en børste, rulle eller sprøjte.
- D** Du kan nemt se, hvornår SkamoEnclosure Board er mættet med SkamoEnclosure Primer.
- E** Cirka 30 minutter efter påføring af SkamoEnclosure Primer er SkamoEnclosure Board klar til SkamoEnclosure Glue.
- F** Påfør SkamoEnclosure Glue på toppen af SkamoEnclosure Board i et jævnt lag. SkamoEnclosure Glue Pistol kan anvendes.
- G** Tryk SkamoEnclosure Boards på plads. Husk at SkamoEnclosure Glue binder hurtigt.
- H** Der er ingen hærdningstid, når SkamoEnclosure Boards er limet.
- I** Fjern overskydende SkamoEnclosure Glue væske med en klud. Fjern det hærdede SkamoEnclosure Glue med en spatel.
- J** Brug SkamoEnclosure Torx med en afstand på 250 til 350 mm imellem.
- K** Det er ikke nødvendigt at for-bore SkamoEnclosure Board.

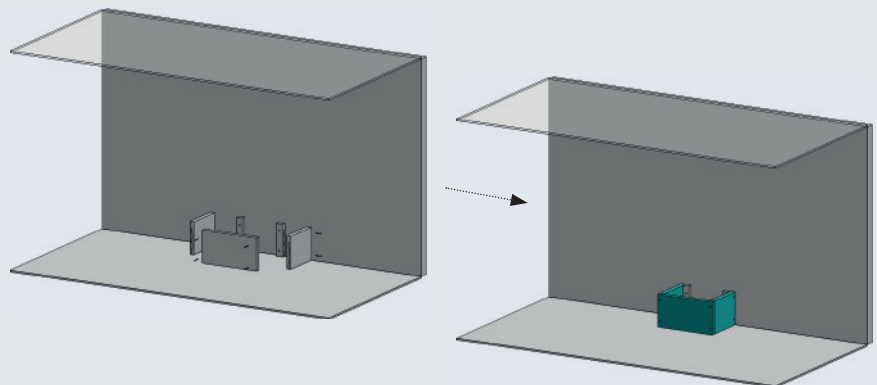
Montering trin 1: Saml pejsens base

- 1.1:** Monter to 50 × 80 mm strimler på bagvæggen for at fastgøre og sikre basen.

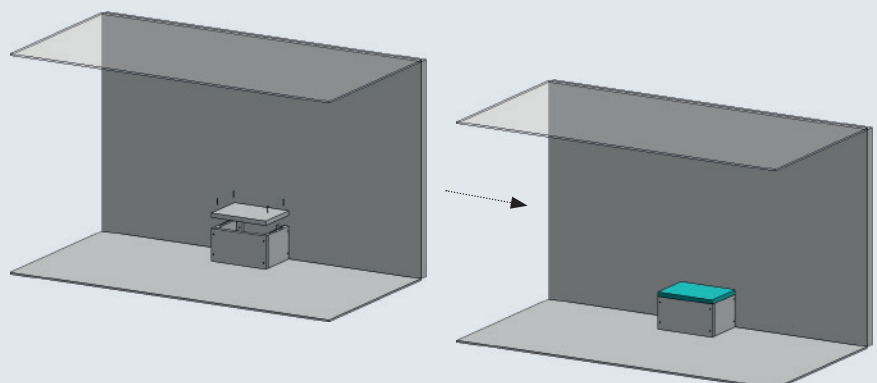
Bemærk: Sørg for, at de lodrette understøtninger er placeret direkte under pejsen.



- 1.2:** Monter siderne og basens forside ved hjælp af SkamoEnclosure Glue og SkamoEnclosure Torx.



- 1.3:** Monter toppen af basen ved hjælp af SkamoEnclosure Glue og SkamoEnclosure Torx.

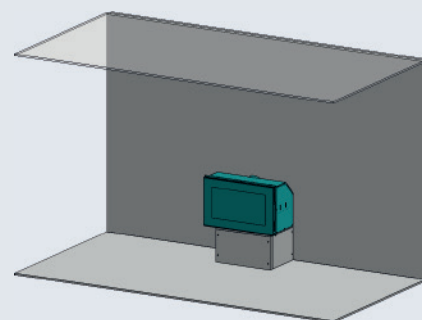


Montering trin 2: Placer pejsen

2.1: Sørg for at pejsen er placeret i vater og niveau.

Bemærk: Følg altid producentens anvisninger om afstand til en brændbar væg.

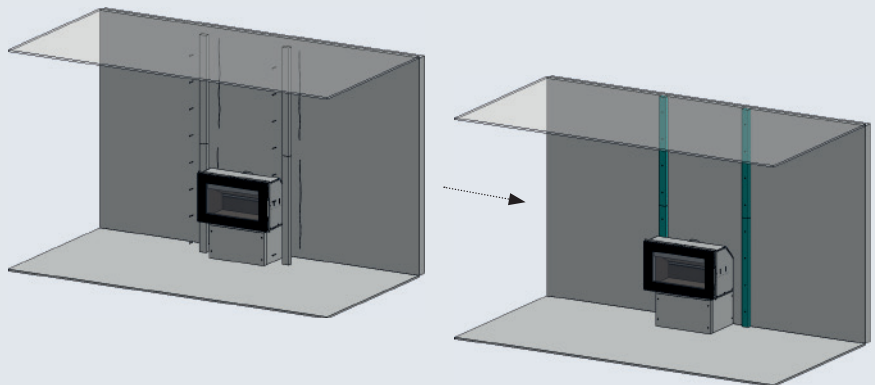
Udfør skorstensarbejdet inden du går videre.



Montering trin 3: Saml skelletet

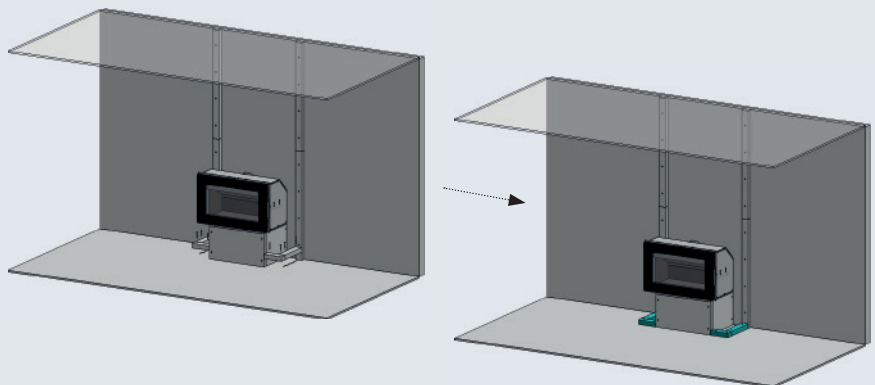
3.1: Monter 50×80 mm strimlerne på bagvæggen.

Påfør en linje SkamoEnclosure Glue, og fastgør strimlerne med SkamoEnclosure Torx.



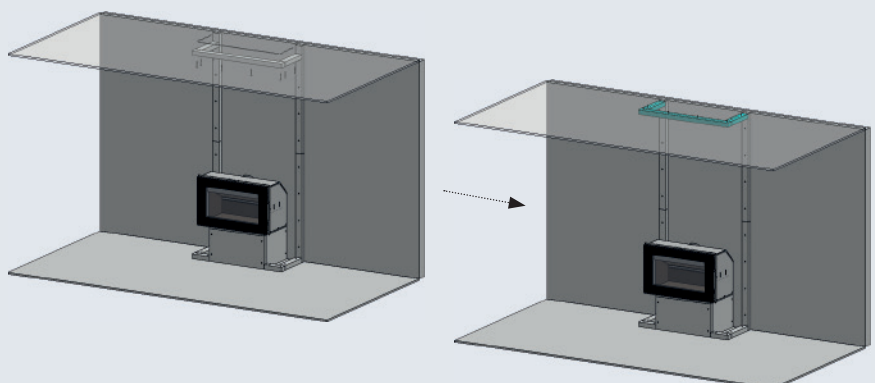
3.2: Monter 50×80 mm strimlerne på gulvet.

Påfør en linje SkamoEnclosure Glue, og fastgør strimlerne med SkamoEnclosure Torx.



3.3: Monter 50×80mm strimlerne i loftet.

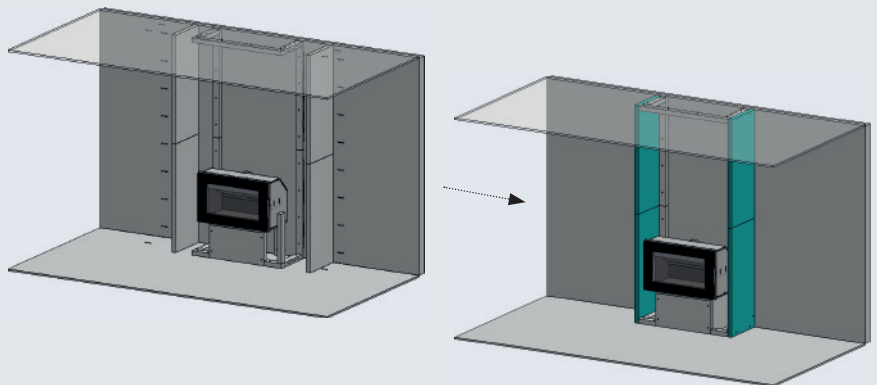
Påfør en linje SkamoEnclosure Glue, og fastgør strimlerne med SkamoEnclosure Torx.



Montering trin 4: Afslut rammen

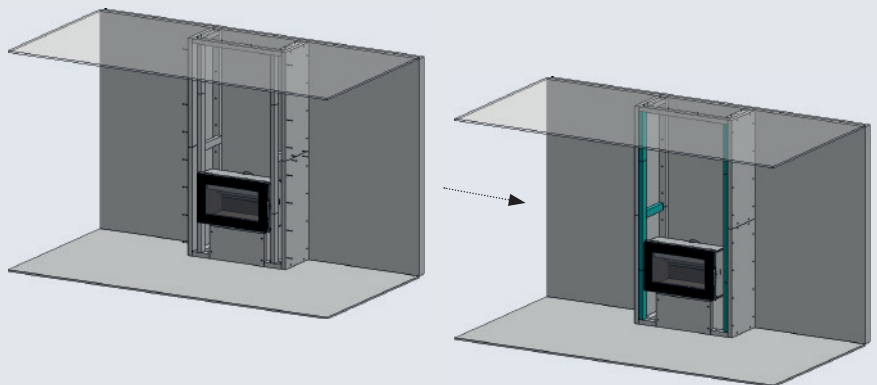
4.1: Monter sidepladerne på rammen.

Påfør en linje SkamoEnclosure Glue, og fastgør sidepladerne med SkamoEnclosure Torx.



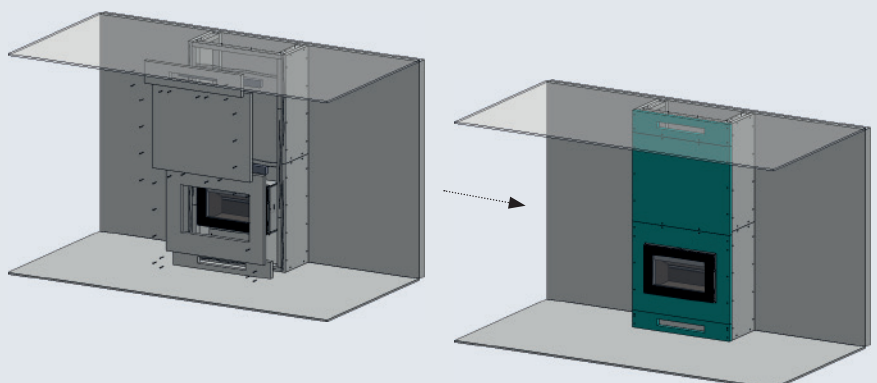
4.2: Monter strimlerne på forsiden for at færdiggøre rammen.

Påfør en linje SkamoEnclosure Glue, og fastgør strimlerne med SkamoEnclosure Torx.



4.3: Monter forsiden, brug en 50×80 mm strimmel på bagsiden, hvor pladerne er samlet.

Påfør en linje SkamoEnclosure Glue, og fastgør forpladerne med SkamoEnclosure Torx.



Montering trin 5: Påfør pladerne primer

SkamoEnclosure Primer påføres på den side af SkamoEnclosure Board, hvor SkamoEnclosure Smooth Plaster eller SkamoEnclosure Structural Plaster vil blive påført

SkamoEnclosure Primer leveres klar til brug.



1 SkamoEnclosure Primer leveres klar til brug.



2 Påfør SkamoEnclosure Primer på overfladen af SkamoEnclosure Board, hvor pudset skal påføres.



3 Puds kan påføres ca. 30 minutter efter påføring af SkamoEnclosure Primer.

- A** Fjern støv fra SkamoEnclosure Boards overflade.
- B** SkamoEnclosure Primer leveres klar til brug. Påfør SkamoEnclosure Primer på SkamoEnclosure Board i et jævnt lag med en børste, rulle eller sprøjte.
- C** Du kan nemt se, hvornår SkamoEnclosure Board er mættet med SkamoEnclosure Primer.
- D** Ca. 30 minutter efter påføring af SkamoEnclosure Primer er SkamoEnclosure Board klar til at påføres SkamoEnclosure Smooth Plaster eller SkamoEnclosure Structural Plaster.

Montering trin 6: Beskyt pladerne

SkamoEnclosure Joint Tape anvendes som beskyttelse ved samlinger. SkamoEnclosure Corner anvendes som beskyttelse ved hjørnesamlinger. SkamoEnclosure Mesh anvendes som beskyttelse på overflader.

Produkterne kan let forkortes til den ønskede længde med en bidetang eller en saks.

Alle produkter udvides på samme måde som SkamoEnclosure Board og undgår dermed revner i pudset.



1 Placer SkamoEnclosure Joint Tape.



2 Påfør pudset, hvor der anvendes SkamoEnclosure Corner.



3 Udjævn overskydende puds.

- A** SkamoEnclosure Joint Tape placeres på samlinger.
- B** Påfør et tyndt lag af SkamoEnclosure Structural Plaster eller SkamoEnclosure Smooth Plaster, hvor SkamoEnclosure Corner anvendes.
- C** Tryk SkamoEnclosure Corner ind i pudset.
- D** Overskydende puds kan jævnes ud med en spatel.
- E** Påfør et tyndt lag af SkamoEnclosure Smooth Plaster eller SkamoEnclosure Structural Plaster, hvor SkamoEnclosure Mesh anvendes.
- F** Tryk SkamoEnclosure Mesh ind i pudset. Overlap splejsning med 10 cm.
- G** Overskydende puds kan jævnes ud med en spatel.
- H** Efter 30 minutter kan SkamoEnclosure Smooth Plaster eller SkamoEnclosure Structural Plaster påføres hele overfladen.

Montering trin 7: Påfør pladerne puds

Både SkamoEnclosure Smooth Plaster og SkamoEnclosure Structural Plaster bruges som efterbehandling.

For at sikre en jævn overflade er det vigtigt, at SkamoEnclosure Board, værktøj, blandespande og vand er fri for støv og fremmedlegemer af enhver art.

Det anbefales ikke at tænde pejsen, før SkamoEnclosure Smooth Plaster er fuldstændig hærdet.



1 Bland puds med vand i henhold til det anførte blandingsforhold.



2 Påfør pudset i en jævn lagtykkelse.



3 I løbet af 4 til 5 dage hærdes pudsens, og pejsen kan bruges.

SkamoEnclosure Smooth Plaster

- A** SkamoEnclosure Smooth Plaster skal blandes i forholdet 5,5 til 6,5 l vand pr. 15 kg pose.
 - Hæld 4 l vand ned i en blandespand
 - Rør kraftigt, og tilføj hele indholdet af posen med SkamoEnclosure Smooth Plaster (15 kg)
 - Der tilsættes de resterende 1,5 til 2,5 l vand til blandingen, indtil den ønskede konsistens er opnået
 - Bland kraftigt i mindst 5 minutter
 - Lad blandingen hvile i 10 til 15 minutter og bland igen, indtil blandingen er helt blødgjort og fri for bobler.
 - Efter blanding kan SkamoEnclosure Smooth Plaster bruges i 30 til 60 minutter.
- B** SkamoEnclosure Smooth Plaster påføres SkamoEnclosure Board med en tandspartel for at opnå en jævn lagtykkelse (1,5 til 3 mm). Pudset afrettes derefter.
- C** Pejsen kan bruges efter hærdning (4 til 5 dage ved 20°C).

SkamoEnclosure Structural Plaster

- A** SkamoEnclosure Structural Plaster skal blandes i forholdet 4,7 til 4,9 l vand pr. 18 kg pose:
 - Hæld 3 l vand ned i en blandespand
 - Rør kraftigt, og tilføj hele indholdet af posen med SkamoEnclosure Structural Plaster (18 kg)
 - Der tilsættes de resterende 1,7 til 1,9 l vand til blandingen, indtil den ønskede konsistens er opnået
 - Bland kraftigt i mindst 5 minutter
 - Efter blanding kan SkamoEnclosure Structural Plaster bruges i 30 til 60 minutter.
- B** SkamoEnclosure Structural Plaster påføres SkamoEnclosure Board med en tandspartel for at opnå en jævn lagtykkelse (2 til 8 mm). Pudset afrettes derefter.
- C** Pejsen kan bruges efter hærdning (4 til 5 dage ved 20°C).

All in one

Et sikkert system, forbedret arbejdsmiljø og nem montering.

Lær mere på www.skamol.com